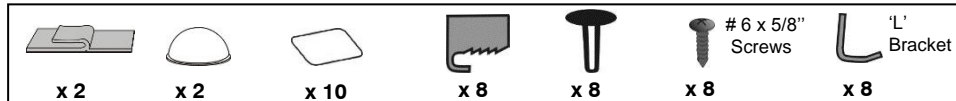


# HOOD PROTECTOR

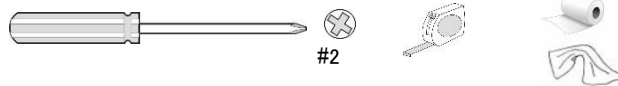
Lexus GX 470 2003-2009

HD 24D03

## Hardware Kit



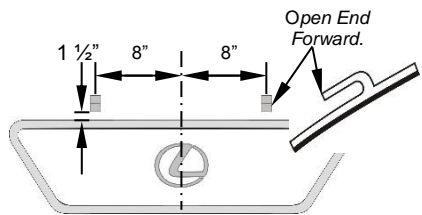
## Tools Required



## Installation Instructions

1. Be sure that the hood is clean and dry inside and out. Open the hood of the vehicle.
2. Clean the 2 (two) areas shown in *Illustration #1*, where the mounting pedestals will attach, with the alcohol pad. Wipe dry with a clean cloth or paper towel.
3. Peel the protective backing from the tape and with the open end of the pedestals facing forward, press the pedestals into place on the hood as shown in *Illustration #1*. Press down firmly on each mounting pedestal to make sure they are properly adhered.
4. Install the bumpers as shown in *Illustration #2*. **Attention: The bumpers must be installed on the hood not the protector!!!!** If the bumpers are installed on the protector, they will wear through the paint.
5. Position the protector on the hood by engaging the hooks on the pedestals attached to the protector with those on the pedestals installed on the hood. Make sure that the protector is centered.
6. Peel and fold an anti-abrasion film pad in half over the edge of the hood, underneath each of the lower two (2) holes in the protector. See *Illustrations #2 & #3 - Step 6*.
7. a) Place a clip over each of the anti-abrasion film pads on the edge of the hood as shown below in *Illustration #2 - Step 7a*.  
b) Insert a pin through the protector into each of the clips. See *Illustration #2 - Step 7b*.  
c) Insert a #6 x 5/8" screw through an 'L' bracket and into the clip. See *Illustration #2 - Step 7c & 7d*.  
d) Make sure all the components are well seated together; the protector is centered on the hood, and then tighten the screws into the clips.
8. Repeat steps #6 and #7 for the other six (6) holes. Place the remaining two anti-abrasion film pads on the bumper cover directly below the clips – See *Illustration #2*.
9. On some vehicles it may be necessary to adjust the hood bumpers and/or latch for proper clearance.  
**Note: Do not pull on the protector when opening or closing the hood.**

Illustration # 1: Pedestal Location Placement



\*2 pedestals are already installed on the protector

Illustration # 2: Bumpon and Clip

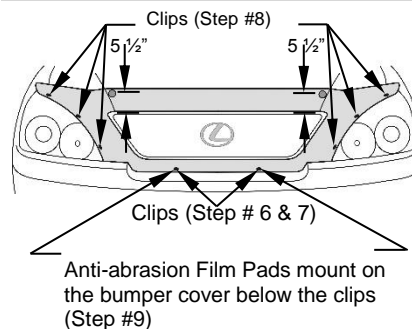
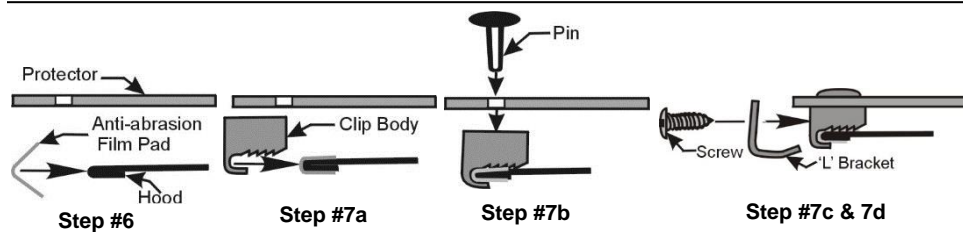


Illustration # 3: Clip Configuration – Patent Pending



## Attention!

Do not use chemicals or solvents. Avoid using automatic car washes. Do not pull on the protector when opening or closing the hood.

## Care Instructions

- Clean the protector with a mild soap and water solution or plastic cleaner only.
- Periodically check to make sure all the hardware is in place and the protector is secure.

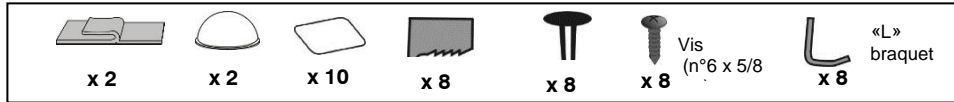
Thank you for purchasing a hood protector.

# Protecteur de capot

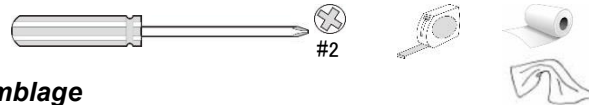
Lexus GX 470 2003 - 09

HD 24D03

## Sachet de fixation



## Outils nécessaires

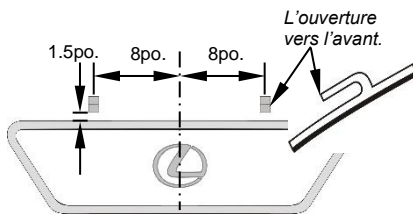


## Instructions d'assemblage

1. S'assurer que le capot est propre et sec à l'intérieur comme à l'extérieur. Ouvrir le capot du véhicule.
2. Nettoyez les 2 (deux) zones indiquées dans l'illustration 1, où les socles de montage seront fixés, avec le tampon d'alcool. Essayez avec un chiffon propre ou une serviette en papier. Peler la bande protectrice et attacher les piédestaux sur le capot. Voir les illustrations ci-dessous.
3. Presser fermement vers le bas de chaque piédestal de montage pour s'assurer qu'ils sont convenablement adhérents au capot.
4. Installer les butées sur le capot tel qu'indiqué à l'illustration n°2. **Attention: Les butées doivent être installées sur le capot et non sur le protecteur!!!!** Si les butées sont installées sur le protecteur, elles useront la peinture.
5. Positionner le protecteur sur le capot en engageant les crochets des piédestaux avec les piédestaux installés sur le capot. S'assurer que le protecteur est centré.
6. Peler et plier en deux les tampons anti-abrasifs sur la bordure avant du capot en dessous des deux (2) trous inférieures. Voir l'illustration n°2 & n°3 – étape n°6.
- 7a) Monter une agrafe sur chaque tampon anti-abrasif sur la bordure du capot. Voir l'illustration n°2 - étape n°7a.
- b) Insérer une épingle au travers du protecteur et dans l'agrafe. Voir l'illustration n°2 – étape n°5b.
- c) Insérer une vis (n°6 x 5/8 po.) au travers du braquet en forme «L» et dans l'agrafe. Voir l'illustration n°2 – étape n°7c et n°7d.
- d) S'assurer que tous les composants sont bien installés sur le capot et serrer les vis dans les agrafes.
8. Répéter les étape n°6 et n°7 pour les autres trous.
9. Collez les deux tampons anti-abrasifs qui restent sur le couvre pare-chocs, directement sous les agrafes – Voir l'illustration n°2.
10. Sur certains véhicules, il peut-être nécessaire d'ajuster les butées du capot et (ou) la fermeture du capot pour obtenir un bon dégagement.

**Important: Ne jamais se servir du protecteur pour ouvrir ou fermer le capot.**

Illustration n°1: Emplacement de piédestaux agrafes



\*2 de piédestaux pièces sont déjà installés sur le protecteur

Illustration n°2: Emplacement des butées et des agrafes

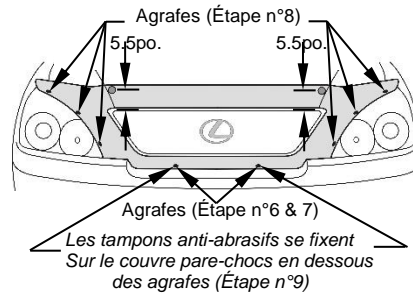
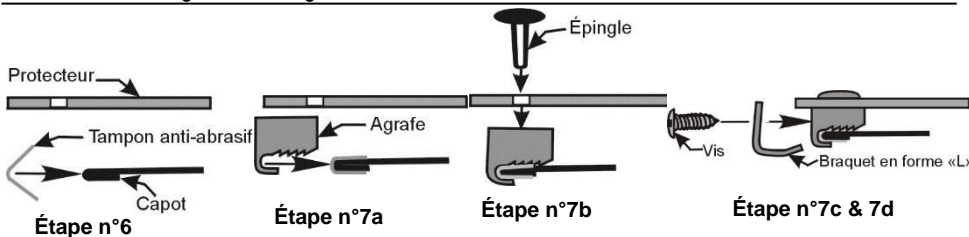


Illustration n°3 : Configuration de l'agrafe – Brevet en instance



Merci de vous êtes procuré un protecteur de capot

## Instruction pour l'entretien

- Nettoyer le protecteur avec une solution faite d'eau et de savon doux ou avec un nettoyant de plastique seulement.
- S'assurer périodiquement que tous les fixations sont toujours en place et que le protecteur est toujours bien retenu.

## Attention!



Ne pas utiliser de produits chimiques ou de dissolvants. Éviter de laver le véhicule dans un lave-auto automatique. Ne pas tirer sur le protecteur pour ouvrir ou fermer le capot.