

HOOD PROTECTOR

Ford Fiesta 2011 - 13

HD 8D 11

Hardware Kit

- | | |
|--------------------------------|--------------------|
| 3 – Mounting pedestals | 2 – Mounting clips |
| 3 – Push-type retainers | 2 – Pins |
| 2 – Automotive surface cleaner | 2 – 'L' Brackets |
| 2 – Screws | |
| 2 – Abrasion Pads | |

Tools Required

- 1 – Phillips Screwdriver #2
- 1 – Tape Measure
- 1 – Masking Tape
- Soft cloth or paper towel



Installation

1. Ensure the hood is clean and dry inside and out.
2. Dry fit the three (3) mounting pedestals using masking tape to hold them in position. The first location is at the center of the hood, parallel with the leading edge of the hood. The second and the third locations are 360mm to the left and right of the center mark, parallel with the leading edge of hood. **See illustration #1a.**
3. Place the hood protector on top of the mounting pedestals.
4. Confirm alignment of the holes in the protector to pedestals, and make any required adjustments of the mounting pedestals.
5. Remove protector, and, using masking tape, outline the perimeters of the mounting pedestals. Remove pedestals and wipe the outlined area with the automotive surface cleaner. Wipe dry with a soft cloth or paper towel.
6. Remove the protective backing from the mounting pedestals and carefully place in the areas outlined with masking tape. After placing, remove masking tape and "wet out" tape to the hood surface by applying pressure with your thumb around the surface of the pedestals. **See illustration 1b.** Repeat "wetting out" procedure to ensure adhesive backing is securely attached to hood surface.
7. Position the hood protector over the mounting pedestals, aligning the holes in the protector with the square holes in the pedestals. Insert a "push type retainer" through the hole in the protector, and into the pedestal. Ensure the protector is well seated against the surface of the pedestal and push the center pin of the retainer assembly to lock it into place.

Note: Engaging the center pin of the "push type retainer" is best accomplished by placing a #2 Philips drive screwdriver into the recess of the center pin. Push and turn the screwdriver to seat the pin into the retainer. The retainer can be removed by unthreading the center pin in the conventional manner with a Phillips screwdriver, however initial or subsequent placement is best performed using the "push and turn" method described above.

8. Peel and fold an abrasion pad in half over the edge of the hood, in line with each of the two (2) outer holes in the protector. **See Illustration #2 – Step #8.**
- 9 a) Place a mounting clip over each of the abrasion pads on the edge of the hood as shown in *Illustration #2 – Step #9a.*
- b) Insert a pin through the protector into each of the mounting clips. **See Illustration #2 – Step #9b.**
- c) Insert a screw through an 'L'- bracket and into the mounting clip. **See Illustration #2 – Step #9c & 9d.**
- d) Ensure all the components are well seated together and the protector is centered on the hood. Tighten the screws into the clips.
10. On some vehicles it may be necessary to adjust the hood bumpers and/or latch for proper clearance.

Note: Do not pull on the protector when opening or closing the hood.

Care Instruction

Clean the protector with a mild soap and water solution or plastic cleaner only. Do not use chemicals or solvents. Periodically check to make sure that the hardware is in place and that the protector is secure. Avoid using automatic car washes. Do not pull on the protector when opening or closing the hood.

Illustration #1: Pedestal Location

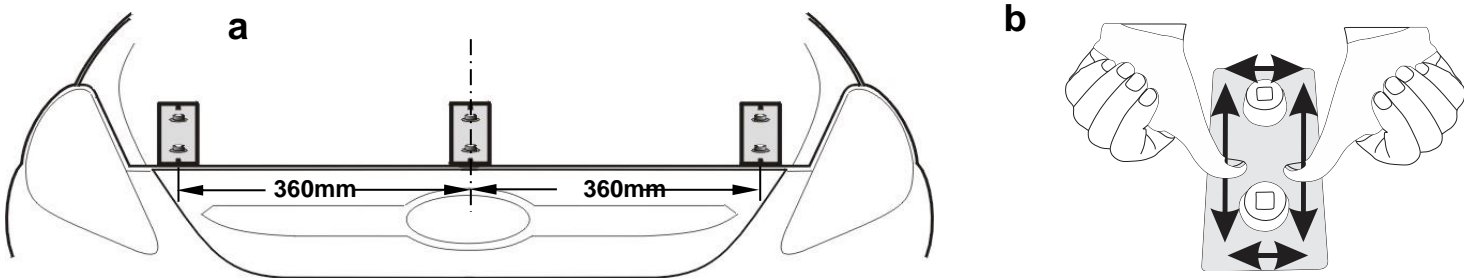
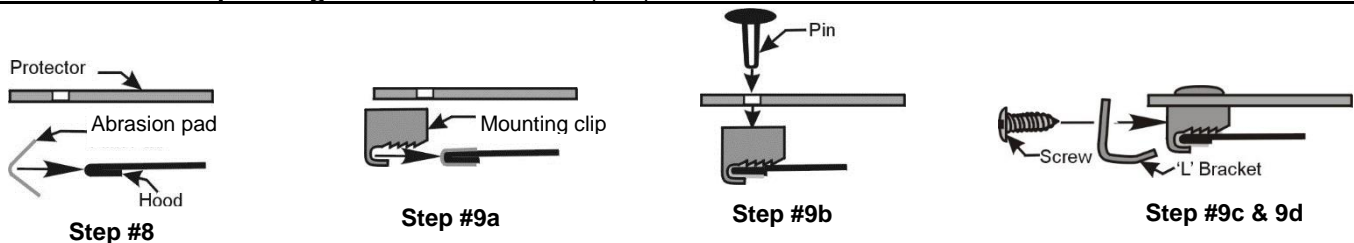


Illustration #2: Clip Configuration - Patent No. 6,892,427



Thank you for purchasing a hood protector. Retain this sheet for care instructions and kit information.

Sachet de fixation

- | | |
|-------------------------------------|---------------------------|
| 3 – des socles de montage | 2 – clips de fixation |
| 3 – Push type de retenue | 2 – Goupilles |
| 2 – Automobile nettoyant de surface | 2 – Braquets en forme «L» |
| 2 – | 2 – Vis |

Outils requis

- 1 – Tournevis à embout étoilé n°2
 1 – Tape mesure
 1 – Roll tape adhésifs
 Chiffon doux ou une serviette en papier



Installation

1. Se assurer que le capot est propre et sec à l'intérieur et à l'extérieur.
2. Ajustement à sec les trois socles (3) de montage en utilisant du ruban adhésif pour les maintenir en position. Le premier emplacement est au centre de la hotte, en parallèle avec le bord avant de la hotte. Les deuxième et troisième emplacements sont 360mm à gauche et à droite de la marque centrale, parallèlement à la fine pointe de la hotte. **Voir l'illustration # 1a.**
3. Placez le protecteur de la hotte au-dessus des supports de montage.
4. Confirmer l'alignement des trous dans le protecteur de piédestaux, et faire les ajustements nécessaires des supports de montage.
5. Retirer protecteur, et, en utilisant du ruban adhésif, décrire les périmètres des supports de montage. Retirer piédestaux et essuyez la zone délimitée avec le nettoyant de surface de l'automobile. Essuyer avec un chiffon doux ou une serviette en papier.
6. Retirez la pellicule de protection des supports de montage et placer soigneusement dans les domaines évoqués avec du ruban adhésif. Après avoir placé, enlever le ruban de masquage et de "mouiller" bande à la surface du capot en appliquant une pression avec le pouce autour de la surface des piédestaux. **Voir l'illustration 1b.** Répétez "mouillage sur" procédure pour se assurer le soutien adhésif est solidement évoqués à la surface de la hotte.
7. Placez le capot de protection sur les supports de montage en alignant les trous dans le dispositif de protection avec les trous carrés dans les socles. Insérez un «type push retenue» à travers le trou dans la protection et dans le piédestal. S'assurer que le protecteur est bien en place contre la surface du socle et poussez la broche centrale de l'ensemble de retenue pour le verrouiller en place.

Remarque: Engager la broche centrale de type "retenue push" est le mieux accompli en plaçant un tournevis Philips lecteur n ° 2 dans l'évidement de la broche centrale. Pousser et tourner le tournevis pour accueillir la broche dans la retenue. Le dispositif de retenue peut être retiré en dévissant la broche centrale de la manière classique avec un tournevis cruciforme, cependant initiale ou subséquente placement est mieux réalisée en utilisant la méthode « pousser et tourner » décrite ci-dessus.

8. Peel et plier un coussin à l'abrasion à moitié sur le bord de la hotte, en ligne avec chacun des deux (2) dans les trous extérieurs du protecteur. **Voir Illustration # 2 - Etape # 8.**
9. a) Placez un clip de fixation sur chacun des plots d'abrasion sur le bord du capot comme indiqué dans l'illustration n ° 2 - Étape # 9a.
 b) Insérer une goupille à travers le protecteur dans chacun des clips de fixation. **Voir Illustration # 2 - Étape # 9b.**
 c) Insérez une vis à travers un «support L- et dans le clip de fixation. **Voir Illustration # 2 - Étape # 9c et 9d.**
 d) Se assurer que tous les composants sont bien assis ensemble et le protecteur est centrée sur le capot. Serrer les vis dans les clips.
10. Sur certains véhicules, il peut être nécessaire d'ajuster les butées de capot et/ ou la fermeture du capot pour obtenir un bon dégagement.

Important: Ne jamais se servir du protecteur pour ouvrir ou fermer le capot.

Instruction pour l'entretien

Nettoyer le protecteur avec une solution faite d'eau et de savon doux ou avec un nettoyant de plastique seulement. Ne pas utiliser de produits chimiques ou de dissolvants. S'assurer périodiquement que les fixations sont toujours en place et que le protecteur est toujours bien retenu. **Éviter de laver le véhicule dans un lave-auto automatique.** Ne pas tirer sur le protecteur pour ouvrir ou fermer le capot.

Illustration n°1: Emplacement des piédestaux

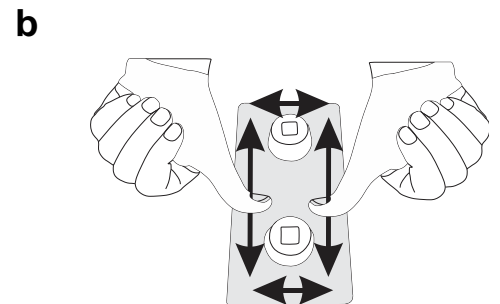
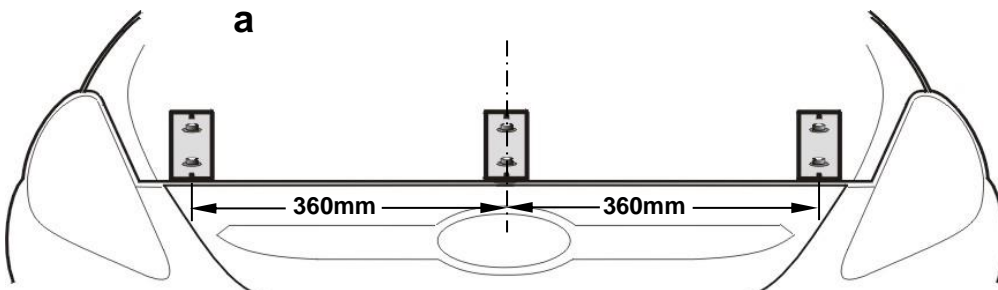
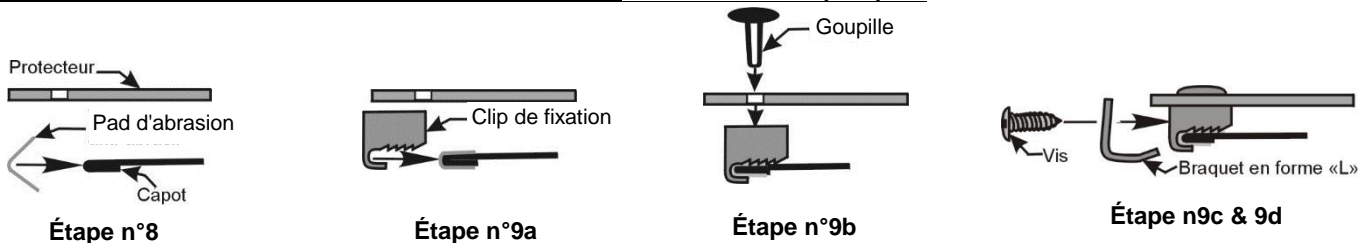


Illustration n°2: Configuration de clips de fixation- N° de brevet: 6,892,427



Merci de vous êtes procuré un protecteur
 Conserver cette feuille pour les instructions d'entretien et les renseignements concernant le nécessaire d'installation.